

**COMO
DESCUBRIR
IMÁGENES
SUBLIMINALES
OCULTAS
EN LAS
PUBLICACIONES
MÁS POPULARES
VOLUMEN I**

By

Michael G. Chandler

Introducción

Como amante del arte me he dedicado muchos años a coleccionar obras de arte y publicaciones de diversas fuentes esotéricas; folletos religiosos, propaganda comunista, material de guerra nuclear y todo aquello a lo que llamo “Arte Excéntrico”.

Con los años, sin embargo, unas pocas de las obras artísticas excéntricas que he encontrado han producido en mí lo que se conoce como “estremecimiento” - esa emoción escalofriante que viene de asomarse a un mundo fuera del que habita el común de los mortales.

Hay un cierto temor esotérico en mirar al interior de las febriles imaginaciones del “culto de lo escalofriante”, o echar un vistazo a lo oculto, lo confuso, o simplemente la locura.

Algunas personas y grupos tienden a sacar Arte Excéntrico y Escalofriante que se destaca por encima del resto, sin embargo, ninguno está por encima de los producidos por la Sociedad Watchtower, el ente encargado de las publicaciones de los Testigos de Jehová.

En muchos sentidos, el arte de los Testigos de Jehová publicado por la Watchtower es el Cádillac del género de Arte Escalofriante.

Sus libros, revistas y folletos tienden a mostrar ilustraciones grandes y, por lo general, a todo color, ejecutadas por artistas obviamente profesionales y siempre anónimos. Estas obras representan a menudo temas religiosos de la Torre del Vigía.

Sin embargo, aparte del tema religioso, hay algo que estremece dentro del mismo arte de la Watchtower. Lo que conozco en relación con el arte de los Testigos de Jehová le enfriará la médula.

Me refiero a las imágenes subliminales ocultas en el arte de la Watchtower.

Son varios los tipos de imágenes subliminales que se han encontrado en las publicaciones de los Testigos de Jehová.

Tenemos, por ejemplo, imágenes sobre-impresas, es decir, figuras colocadas una encima de otra. Las imágenes subliminales quedan escondidas, pero cuando son ubicadas resultan absolutamente notorias para cualquiera.

También se han descubierto imágenes integradas. En otras palabras, figuras que se encuentran integrando parte del decorado; como una silla, un muro, un árbol, etc.

Sin embargo, el tipo de imágenes encriptadas más extraño, encontrado en las publicaciones de la Watchtower, lo constituyen las imágenes reflejadas (mirroring images). Este tipo de imágenes es el más elaborado (y, sin duda, el más maligno).

Para que ustedes se puedan dar cuenta de lo que les estoy diciendo deben llevar determinadas imágenes de las publicaciones de los Testigos de Jehová tal como aparece en sus libros y revistas y, colocando un espejo en el centro (o en el borde) de la pieza de arte, crear una nueva imagen compuesta de la mitad de cada pieza vista hacia adelante y hacia atrás, al mismo tiempo.

Suena complicado, pero en realidad es sólo la antigua técnica de la casa de los espejos (de los parques de diversiones) aplicada a una obra de arte estático. Y - odio admitirlo - cuando se ve de esta manera, las nuevas imágenes que se forman de verdad se asemejan a cabezas de demonios y formas psicodélicas sugestivas de locura y maldad.

Por supuesto, yo no soy ningún novato cuando se trata de este tipo de cosas. Soy muy consciente del poder de la mente sugestionable a “producir” imágenes de caos, pero tengo que decir que estas imágenes son tan espeluznantes e inquietantes a nivel visceral que no pueden considerarse meros accidentes de la mano del artista.

Claro que alguien por allí dirá “es obra del azar” o “el azar convirtió a

la pintura en una imagen de horror para una imaginación fértil”, pero el olor a puro mal que siento en algunas de estas fotos es tan fuerte que si sólo lo estoy imaginando, pues mi imaginación es mucho más fuerte de lo que hasta ahora había sospechado.

Ahora, yo no estoy aquí para acabar con las creencias de nadie. La validez o invalidez de la fe de los Testigos de Jehová no es el punto de este libro. Aquí estoy hablando de las imágenes, no de la organización detrás de ellos - y, sin ambages, este “arte de la Watchtower” es extraño, inquietante, y no tiene en lo absoluto una intención humorística. Este material es extraño, no importa quién está detrás de él. Es escalofriante. Es misterioso. Infunde Temor.

CAPÍTULO I

IMÁGENES REFLEJADAS (MIRRORING IMAGES)

EL CONOCIMIENTO QUE LLEVA A LA VIDA ETERNA

La siguiente pieza de arte se encuentra en la página 35 del libro "el CONOCIMIENTO que lleva a la vida eterna":



El libro "El conocimiento que lleva a vida eterna", de donde se ha extraído esta imagen, se convirtió, desde 1995 hasta el año 2005, en el principal compendio usado por los Testigos de Jehová para dirigir estudios bíblicos, siendo posteriormente sustituido por el libro "¿Qué enseña realmente la Biblia?". Esta pieza de arte contiene muchas imágenes encriptadas que estremecen. Por ejemplo, al colocar el espejo, dentro de la imagen (en un punto determinado, al costado del rostro de Jesús) se obtiene esta figura:



Esta imagen está relacionada con el espiritismo y la brujería.

LAS PIEDRAS

Ahora, si colocamos un espejo en el borde inferior izquierdo (donde está el niño sentado sobre una piedra) obtendremos esta imagen:



CTHULU

Si colocamos el espejo al costado derecho del rostro de Jesús, y giramos la imagen 180°, obtendremos esta figura que representa a un demonio llamado Cthuluh:



La cabeza de Cthulhu es representado como semejante a la de un pulpo gigante, con un número desconocido de tentáculos que rodean su supuesta boca. Comparemos ahora una representación común de la cara de Cthulhu con la imagen reflejada (mirroring image) que encontramos en la página 35 del libro "El conocimiento que lleva a la vida eterna":



IMAGEN REFLEJADA (MIRRORING IMAGE) EN LA REVISTA ¡DESPERTAD!

La imagen que mostraremos a continuación fue publicada en la revista ¡Despertar! (en su versión en Inglés "AWAKE!") en su edición de agosto 2009, página 23. La misma imagen se encuentra en la página 39 del libro "Aprendamos del Gran Maestro". El dibujo representa el episodio en que Jesús lavó los pies de sus discípulos:



Veamos ahora la misma pieza de arte tal como aparece en el libro "Aprendamos del Gran Maestro":



Esta pieza de arte, sin embargo, oculta un rostro maligno. La imagen encriptada sólo puede ser ubicada y decodificada con la ayuda de un espejo:



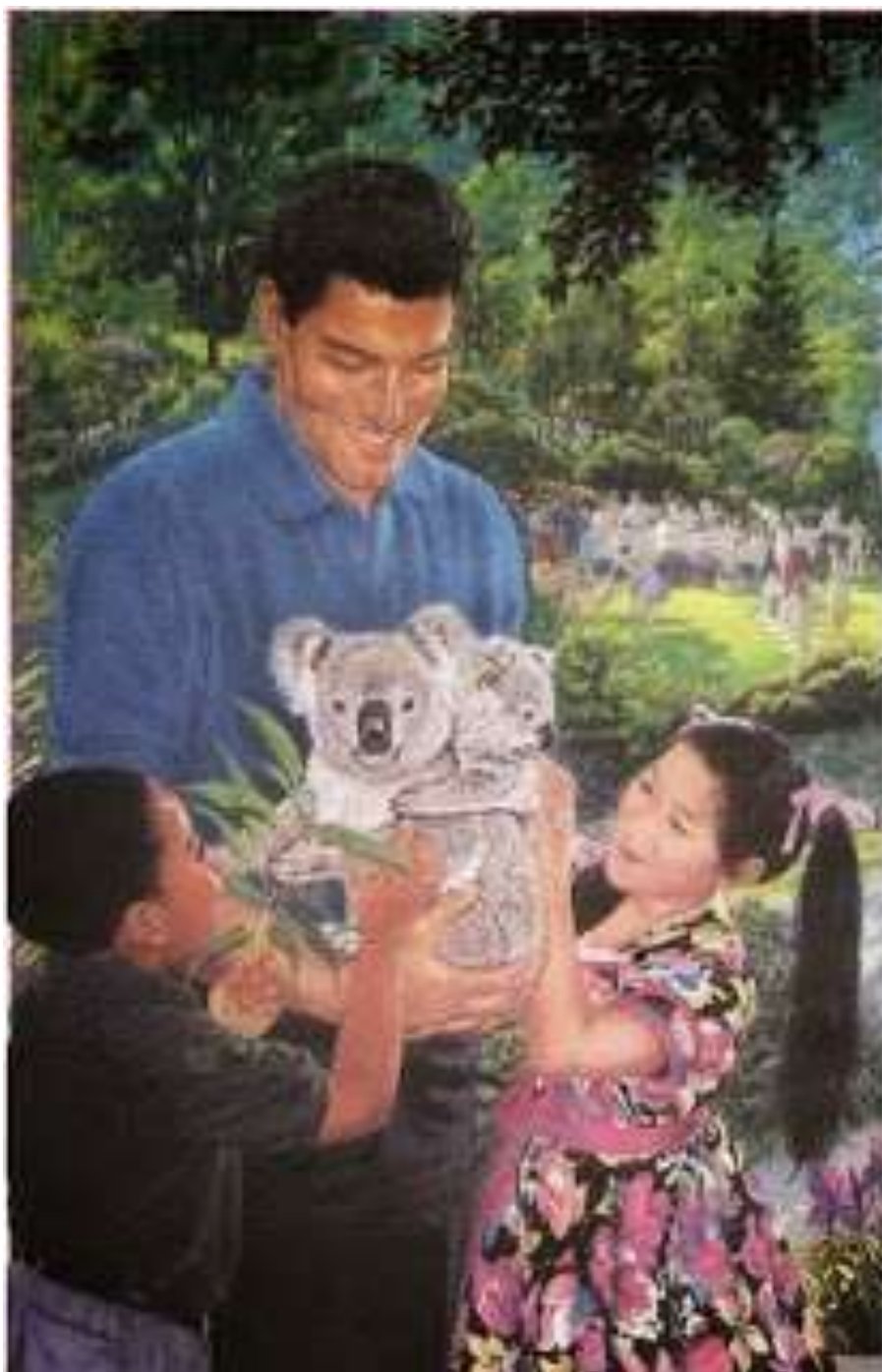


Esta imagen representa a un demonio conocido en la brujería como BELFEGOR:

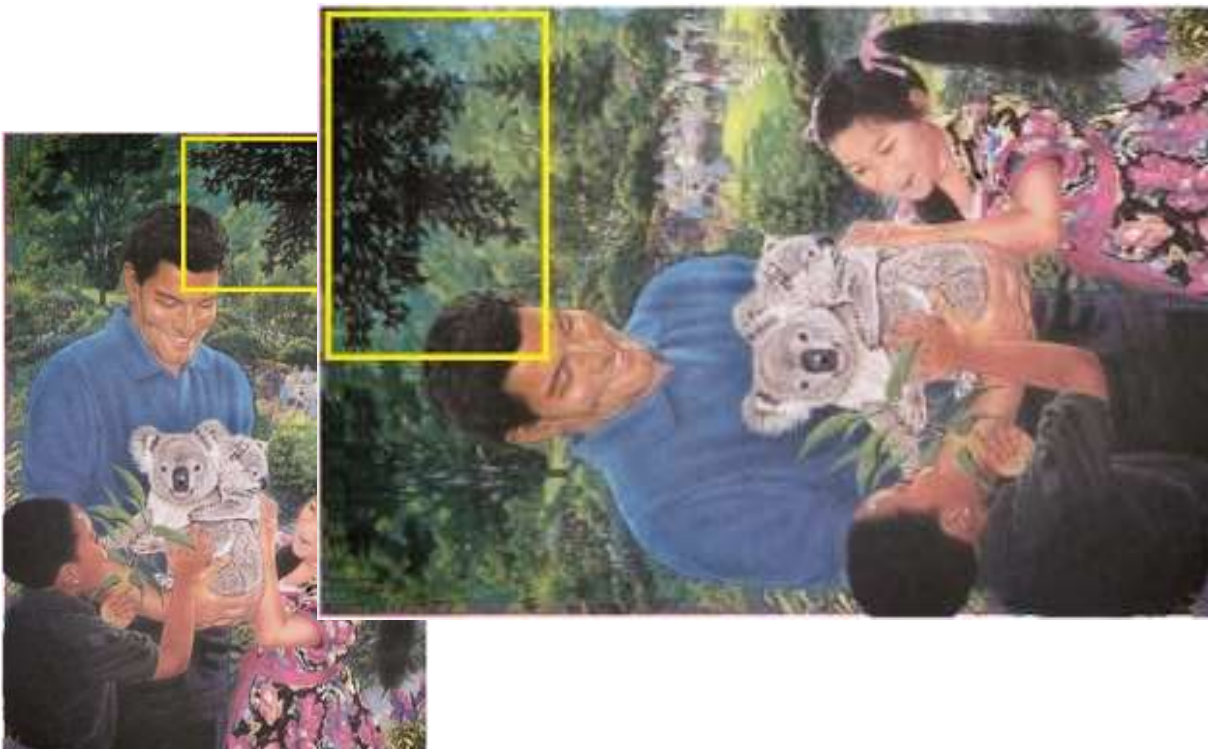


OTRA IMAGEN REFLEJADA (MIRRORING IMAGE) EN EL LIBRO "EL CONOCIMIENTO QUE LLEVA A LA VIDA ETERNA":

La siguiente imagen se encuentra en el capítulo 1 del libro "El Conocimiento que Lleva a la Vida Eterna". De hecho, ésta es la primera imagen que aparece en ese libro:



Para hallar la imagen oculta tiene que girar la imagen 90° y colocar un espejo en el borde izquierdo del cuadro amarillo:



Durante la Edad Media las imágenes que representan demonios y al diablo destacaban características físicas grotescas. Estas características también fueron

asignados a los que se creía estaban al servicio de Satanás y sus demonios, es decir, los Judíos. Las imágenes que representaban a los judíos como monstruos o físicamente grotescos se hicieron cada vez más comunes. Un buen ejemplo de demonios con características semitas lo podemos ver en Watto (personaje de Star Wars):



Antiguo grabado



Watto



"DIOSES Y DEMONIOS"

¿PANAL DE MIEL?

En la página 740, volumen 1, del libro "PERSPICACIA", se encuentra esta imagen:



Colocando el espejo en medio de la imagen obtendremos este rostro:



Esta imagen decodificada representa al Dios Cocodrilo Sobek; dios adorado por los magos y hechiceros egipcios y que estaba asociado con la fertilidad. Los expertos en egiptología saben que durante el apogeo de Sobek se consideraba un privilegio ser devorado por un cocodrilo del Nilo

El culto satánico encriptado de la Watchtower contiene elementos relacionados con la brujería, la hechicería, el espiritismo, los sacrificios humanos, etc.

CAÍN Y EL ALTAR

La siguiente imagen se encontró en la página 23 la revista "La Atalaya" del 15

de enero de 2002:

la, de modo que la tierra no le daría fruto. Hasta de ser un vagabundo, un fugitivo. Su queja por la severidad del castigo puso de relieve su inquietud con respecto a que alguien vengara el asesinato de su hermano, pero no reveló arrepentimiento sincero. Jehová estableció "una señal" para Caín, probablemente un dicterio solemne que los ángeles observaban y conocían, y cuyo objeto era impedir que lo mataran por venganza (Génesis 4:9-15).

Entonces, "Caín se fue de ante el rostro de Jehová y se puso a roscar en la tierra de la Condición de Fugitivo, al este de Edén" (Génesis 4:16). Había tomado posesión entre sus hermanos o sobrinos, y construyó una ciudad a la que dio el nombre de su primogénito, Enoc. Lamentablemente suyo, resultó ser tan violento como su tregio arropado. No obstante, la línea familiar de Caín desapareció en el Diluvio del día de Noé (Génesis 6:17-24).

Lecciones para nosotros

Hay lecciones que aprender del relato sobre Caín y Abel. El apóstol Juan exhorta a los cristianos a amarse unos a otros, "así como Caín, que se originó del inicio y degeneró a su hermano". Sus obras "eran malas, pero las de su hermano eran buenas". Juan dice también: "Todo el que odia a su hermano es homicida, y ustedes saben que ningún homicida tiene la vida eterna como cosa perteneciente en él". Así es, el trato que damos a nuestros hermanos repercute en nuestra relación con Dios y en nuestras perspectivas de vida futura. No es posible odiar a un hermano en la fe y a la vez disfrutar de la aprobación divina (1 Juan 3:11; 15:4-20).



Las obras de Caín "eran malas, pero las de su hermano eran buenas"

A Caín y a Abel debíamos de tratarlos igual, pero el primero no tuvo fe en Dios. En su ira, manifestó el espíritu del Diabolo, el primer "asesino y el padre de la mentira" (Juan 8:44). Su proceder indica que incluso después de tomar una decisión y que aquellos que optan por pecar se alejan de Dios, quien trae su castigo sobre los que no se arrepienten.

Abel, su hermano, tuvo fe en Jehová. De hecho, "por fe [...] ofreció a Dios un sacrificio de mayor valor que el de Caín, por lo cual se le dio testimonio de que era justo, pues Dios dio testimonio respecto a sus diábolos". Pero a que las Escrituras no contienen ni una sola palabra pronunciada por Abel, el "hacha" resonante su fe ejemplar (Hebreos 11:4).

Abel fue el primer hombre de integridad de una larga lista. Su nombre, que "clama a Jehová desde el nacer", no ha sido olvidado (Génesis 4:10; Lucas 11:48-53). Si tenemos fe como la de él, también disfrutaremos de una íntima y duradera relación con Jehová.

LA ADORACIÓN • EL DIABOLO DE 2002 25

En ella aparece Caín, al costado de un altar, enojado con su hermano Abel:

Gracias por visitar este Libro Electrónico

Puedes leer la versión completa de este libro electrónico en diferentes formatos:

- HTML(Gratis / Disponible a todos los usuarios)
- PDF / TXT(Disponible a miembros V.I.P. Los miembros con una membresía básica pueden acceder hasta 5 libros electrónicos en formato PDF/TXT durante el mes.)
- Epub y Mobipocket (Exclusivos para miembros V.I.P.)

Para descargar este libro completo, tan solo seleccione el formato deseado, abajo:

