

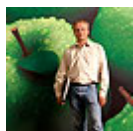


## Programa HP "Hágalo Usted Mismo"



### Iniciación a Photoshop CS2

Ponga a Adobe Photoshop CS2 a trabajar para usted; estudie la preparación, edición y creación de imágenes.



# Iniciación a Photoshop CS2

En el curso de iniciación a Adobe Photoshop CS2 nos centraremos en la creación de una base de conocimientos y aprender algunos de los fundamentos en tres áreas principales del entorno basado en píxeles de Photoshop. Las tres áreas principales son la edición, la creación y la preparación de imágenes. Explorará el entorno de Photoshop y se familiarizará con el espacio de trabajo repleto de herramientas, barras de opciones y paletas. Conocerá algunos fundamentos mediante el análisis de ejemplos, la realización de ejercicios y el seguimiento de instrucciones detalladas para proyectos prácticos. Estos incluyen cómo crear una nueva imagen, recortar, transformar, retocar, cambiar el tamaño, utilizar el modo de selección y añadir toques artísticos.

## Lessons

### 1. [Información general sobre Adobe Photoshop CS2](#)

Es esta lección aprenderá sobre el entorno basado en píxeles de Photoshop, los orígenes de las imágenes y el espacio de trabajo de Photoshop. Aprenderá a crear una nueva imagen en Photoshop, a seleccionar una imagen completa y a realizar un ejemplo para ver la diferencia entre una imagen de píxel y una imagen vectorial. Además, aprenderá a capturar una imagen en pantalla, a recortar la imagen y a llevar a cabo algunas transformaciones.

### 2. [Modos de selección y de eliminación](#)

En esta lección aprenderá sobre las herramientas y los modos de selección y de eliminación que utilizará al crear imágenes reflejadas. Por último, aprenderá cómo crear un efecto de viñeta para una imagen y cómo añadirle un fondo artístico.

### 3. [Retoque de fotos y ajustes de colores](#)

En esta lección aprenderá varias técnicas para retocar imágenes con las herramientas Pincel corrector, Parche y Tampón de clonar. Además, aprenderá conceptos básicos acerca del color, cómo modificar el modo del color de una imagen y explorará las opciones de corrección de colores.

### 4. [Cambio de tamaño y la resolución de una imagen](#)

En esta lección aprenderá sobre el tamaño y la resolución de las imágenes y su importancia en la preparación de imágenes. Aprenderá también acerca del tamaño de las imágenes digitales y cómo cambiar el tamaño de las imágenes para imprimirlas, presentarlas en la pantalla y enviarlas por correo electrónico.

## [Información general sobre Adobe Photoshop CS2](#)

Es esta lección aprenderá sobre el entorno basado en píxeles de Photoshop, los orígenes de las imágenes y el espacio de trabajo de Photoshop. Aprenderá a crear una nueva imagen en Photoshop, a seleccionar una imagen completa y a realizar un ejemplo para ver la diferencia entre una imagen de píxel y una imagen vectorial. Además, aprenderá a capturar una imagen en pantalla, a recortar la imagen y a llevar a cabo algunas transformaciones.

## Introducción a Adobe Photoshop CS2

Bienvenido a la Iniciación en Adobe Photoshop CS2. Adobe Photoshop es el programa de edición de imágenes más utilizado en la industria. Es un potente programa con diversas funciones para una gran variedad de usuarios como fotógrafos, ilustradores, diseñadores gráficos, artistas plásticos, científicos y muchos otros profesionales.

En este curso, aprenderá nociones generales de edición de imágenes y principios fundamentales del programa. Conocerá conceptos, métodos y el manejo básico de Photoshop, por ejemplo:

- Imágenes de mapa de bits y vectoriales

- El ámbito de aplicación de Photoshop y su manejo básico
- Introducción a las selecciones para la edición de imágenes
- Introducción a las capas
- Introducción al color
- Nociones básicas del tamaño y la resolución de las imágenes

En este curso se utiliza la versión actual de Photoshop CS2 (versión 9.0) para Windows. Las funciones de CS2 que no se encuentren en versiones anteriores se indicarán en el transcurso del texto. Para los usuarios de Macintosh, se incluyen instrucciones y notas que señalan las diferencias más importantes. Aunque la mayoría de las nociones básicas de este curso son válidas también para Photoshop Elements (la versión para el mercado de consumo), el curso está escrito para Photoshop.

## Información general sobre Photoshop

Photoshop pertenece al grupo de programas de edición de imágenes, también llamados programas de mapas de bits o "paint", que tienen un entorno basado en píxeles. A medida que aprenda los principios fundamentales de Photoshop, se le ocurrirán muchas formas divertidas y creativas para trabajar con imágenes de distintos orígenes y hasta podrá crear imágenes propias. Encontrará abundantes fuentes de imágenes al alcance de sus manos, incluso fotografías digitales y digitalizadas, e imágenes de otros programas informáticos e Internet.

Aviso: Asegúrese de verificar cuidadosamente el origen de cada imagen para evitar la utilización de material protegido por derechos de autor.

Los gráficos o imágenes digitales entran en una de las dos categorías principales: de mapa de bits y vectoriales. Los programas que funcionan con estas imágenes se llaman, por lo general, programas de pintura de mapa de bits o de dibujo de vectores. Photoshop es principalmente un programa de edición de mapas de bits con ciertas funciones de texto y gráficos vectoriales. El programa de dibujo de Adobe, llamado Illustrator, es principalmente un programa de dibujo de vectores con ciertas funciones de mapa de bits. Ambos tienen la capacidad de trabajar con imágenes vectoriales y mapas de bits.



Gráfico de mapa de bits

Gráfico vectorial

## Imagen de mapa de bits

Una imagen de mapa de bits (o ráster) está formada por una cantidad fija de píxeles individuales organizados en una cuadrícula de filas y columnas. El ejemplo más común de una imagen de mapa de bits es una fotografía digital. A cada píxel se le asigna un valor de color y una ubicación. Esto es similar a la forma en que el monitor muestra los píxeles organizados en filas y columnas. La calidad de una imagen de mapa de bits depende de la cantidad de píxeles (resolución) y de la información de color de cada píxel. Por lo tanto, al aumentar el tamaño de una imagen de mapa de bits, la imagen pierde detalle y calidad.



Gráfico de mapa de bits - Ampliado

## Imagen vectorial

Una imagen vectorial esta formada por puntos, líneas, curvas y polígonos llamados vectores que se definen mediante fórmulas matemáticas. Un ejemplo de una imagen vectorial es el dibujo de una ilustración técnica o el dibujo de un objeto compuesto por formas geométricas. Debido a la que las imágenes se definen de forma matemática, se pueden aumentar o disminuir su tamaño sin perder calidad y su resolución es independiente.



Gráfico Vectorial - Ampliado

Debido a que el monitor de un equipo está compuesto por píxeles, los gráficos vectoriales se muestran como píxeles. Adobe Illustrator utiliza una técnica de bordes suavizados para que las obras de vectores tengan una apariencia más definida en la pantalla.

En esta lección, se le presentará un forma de mapa de bits básica y una forma de objeto vectorial básica en Photoshop. Primero, conocerá el área de trabajo de Photoshop.

## Conozca el área de trabajo

El área de trabajo de Photoshop está diseñada para ayudarle a aumentar al máximo el espacio de trabajo y tener un acceso fácil a las herramientas. La Figura 1-1 muestra el área de trabajo predeterminada con un nuevo documento en blanco, a la que se suele llamar área de la imagen activa. En el área de trabajo predeterminada, el cuadro de herramientas se ubica a la izquierda, la barra de menús y la barra de opciones se ubican en la parte superior y las paletas, a la derecha.

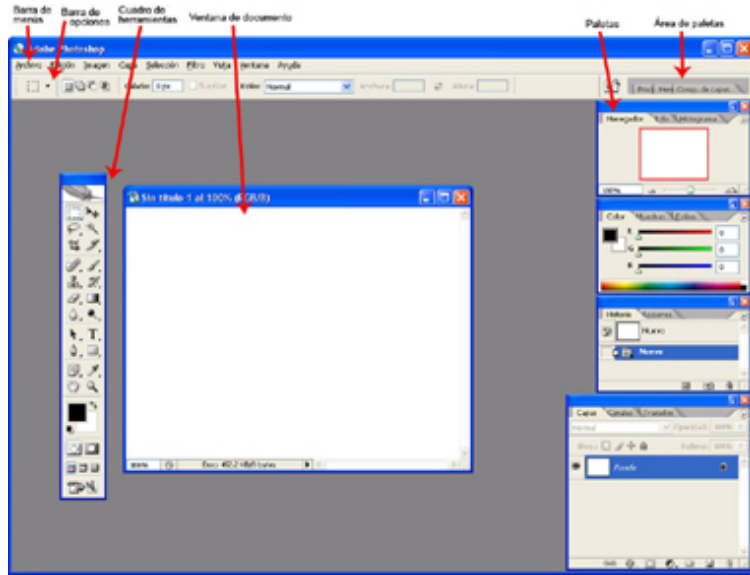


Figura 1-1: Área de trabajo de Photoshop.

Es posible que su área de trabajo se vea diferente si abrió Photoshop antes y realizó cambios en el espacio de trabajo. Photoshop recuerda los cambios que realiza en el área de trabajo, así como los cambios de los cuadros de diálogo y de las opciones de herramientas. Puede volver a los valores predeterminados, si es necesario, tal como se muestra en los siguientes pasos. También puede reestablecer los cambios de forma independiente para algunos cuadros de diálogo, opciones de herramientas y posiciones de los componentes del área de trabajo.

Nota: Mientras aprende a utilizar Photoshop, es una buena práctica restaurar los cambios a los valores predeterminados. Sin embargo, en un entorno de trabajo o de producción, es posible que haya personalizado opciones cuyos valores predeterminados no deben restaurarse. Puede ignorar el siguiente procedimiento si no desea restaurar los valores predeterminados del programa.

Para ver cómo hacerlo, vamos a restaurar los valores predeterminados del programa. Este procedimiento también funciona con CS y la versión 7:

1. Si Photoshop está abierto, cierre el programa.
2. Mantenga presionadas las teclas Mayús+Ctrl+Alt (Mac: Mayús+Comando+Alt o Mayús+Comando+Opción) al iniciar Photoshop. Aparecerá un cuadro de diálogo donde se le preguntará si desea eliminar el archivo de configuración de Adobe Photoshop.
3. Haga clic en Sí.
4. Si aparece un cuadro de diálogo donde se le pregunta si desea personalizar la configuración de color, haga clic en No.

Es posible que esta secuencia requiera algo de práctica y que no funcione con un acceso directo en el escritorio. Si utiliza una versión de prueba de Photoshop, verá una ventana de inicio cuando inicie el programa. Continúe presionando las teclas Mayús+Ctrl+Alt hasta que aparezca el cuadro de diálogo de restauración.

Ya está en condiciones de aprender más sobre los elementos del área de trabajo y cómo funcionan.

## Operaciones básicas

Puede controlar la barra de opciones, las paletas y el cuadro de herramientas de la siguiente manera:

- Para mover y separar la barra de herramientas, señale la línea punteada vertical del borde izquierdo, llamada barra de agarre. Arrastre y coloque la barra de opciones en el área de trabajo. También puede colocarla en la parte inferior del área de trabajo. Es posible que esta ubicación le resulte más útil si suele concentrarse en la parte inferior y en el medio de la pantalla cuando trabaja. Para devolver la barra de opciones a su posición original, arrastre y colóquela en el lugar donde estaba, debajo de la barra de menús.
- Para restaurar la configuración original de la barra de opciones, haga clic con el botón derecho (Mac:

Control+clic) en el icono del cuadrado punteado en la barra de opciones y seleccione Restaurar herramientas o Restaurar todas.

- Puede reducir la barra de opciones, el cuadro de herramientas o cualquiera de las paletas haciendo doble clic en el borde superior o izquierdo de la barra. Para expandirla, haga doble clic en la barra.
- Presione Tab para ocultar la barra de opciones, el cuadro de herramientas y las paletas. Vuelva a presionar Tab para que vuelvan a ser visibles.

También puede tener acceso a la barra de opciones, al cuadro de herramientas y a las paletas desde el menú Ventana, de la siguiente forma:

- Presione Mayús+Tab para ocultar las paletas en el área de trabajo. Vuelva a presionar Mayús+Tab para que vuelvan a ser visibles.
- Para mover los grupos de paletas en el área de trabajo, presione y arrastre la barra superior del grupo. Para que vuelvan a su ubicación original, seleccione Ventana > Espacio de trabajo > Restaurar ubicaciones de paleta.
- Para separar una paleta de su grupo, seleccione el nombre de la paleta o haga clic en cualquier lugar de la ficha y arrástrela fuera del grupo. Para volver a ubicarla en su lugar, arrastre la ficha y colóquela en el grupo. Puede utilizar el comando Restaurar ubicaciones de paleta para volver a colocar todas las paletas en el grupo de una vez y en el orden predeterminado.
- Puede almacenar paletas individuales (no como grupo) en el área de paletas. Señale el nombre de la paleta o cualquier punto de la ficha, y arrastre y colóquela en el área de paletas. También puede seleccionar la opción del menú Acoplar al área de la paleta del menú de accesos directos de las paletas.

Para tener acceso al menú de accesos directos, haga clic en la flecha de la parte superior derecha de la paleta. El comando Restaurar ubicaciones de paleta vuelve a colocar todo en su ubicación y espacio originales. Si no puede ver el área de paletas, expanda la ventana de Photoshop para que esté en pantalla completa y asegúrese de que la resolución del monitor sea 1024 x 768 ó superior.

A medida que se adapte al funcionamiento del programa y que establezca su propia forma de trabajar, podrá crear y guardar un área de trabajo personalizada.

## Conozca el cuadro de herramientas

El cuadro de herramientas de Photoshop CS2 tiene un total de 58 herramientas básicas, y 22 de ellas están visibles de forma predeterminada. Photoshop CS2 tiene dos herramientas nuevas: Pincel corrector puntual y Pincel de ojos rojos. Ambas se encuentran en el grupo de herramientas Pincel corrector y el nuevo Pincel corrector puntual es la herramienta predeterminada, tal como se muestra en la Figura 1-2.

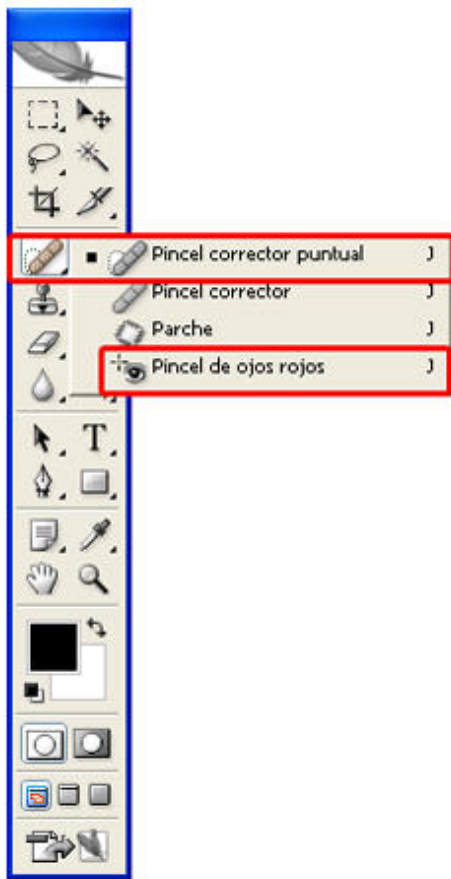


Figura 1-2: Las herramientas Pincel corrector puntual y Pincel de ojos rojos.

Nota: La herramienta Sustitución de color se encuentra ahora en el grupo Pincel con las herramientas Lápiz y Pincel. Antes se encontraba en el grupo Pincel corrector.

Si coloca el cursor sobre cada una de las herramientas, aparecerá el nombre de la herramienta y su método abreviado de teclado. Puede ver las herramientas ocultas de un grupo de herramientas haciendo clic en el pequeño triángulo de la esquina inferior derecha de la herramienta. También puede desplazarse a través de las herramientas sin expandirlas si presiona Mayús y el método abreviado de la herramienta. Por ejemplo, para desplazarse a través de las herramientas del grupo Lazo, presione Mayús+L. Presione Mayús+L nuevamente para ver la siguiente herramienta del grupo.

Ahora, concéntrese en la sección inferior del cuadro de herramientas. Observe los grandes cuadrados blanco y negro. Éstos son los cuadros de selección de color. El cuadro de selección de color superior representa el color frontal actual y el inferior, el color de fondo actual. Debe aprender dos métodos abreviados para los cuadros, que son los siguientes:

- Presione D o haga clic en los cuadrados blanco y negro que se encuentran debajo de los cuadros de selección de color para restaurar los valores predeterminados de blanco y negro de los cuadros de selección de color.
- Presione X o haga clic en la flecha curva que se encuentra sobre los cuadros de selección de color para intercambiar los colores frontal y de fondo, tal como se muestra en la Figura 1-3.

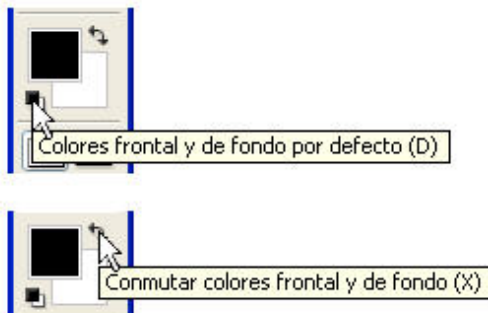


Figura 1-3: Herramientas de color frontal y de fondo.

Nota: Si conoce el programa Illustrator, éstos son los mismos métodos abreviados que se utilizan para los cuadros de color Rellenar y Contornear. Photoshop e Illustrator comparten varios métodos

También notará que los mismos cuadros de selección de color aparecen en la paleta de colores. Más tarde, en esta misma lección, podrá practicar la selección de un color frontal para realizar un relleno. El color frontal también se utiliza con las funciones pintar y contornear. El color de fondo se asocia con los rellenos degradados y con la herramienta Borrador. Además, algunos de los filtros de efectos especiales utilizan los colores frontal y de fondo.

El siguiente grupo del cuadro de herramientas pertenece al modo Máscara rápida, que no se incluye en este curso.

El siguiente grupo de tres botones permite cambiar los distintos modos de pantalla mientras trabaja en Photoshop. Practicará estos modos un poco más adelante en esta lección.

Los dos últimos iconos, ubicados sobre un botón más grande, permiten iniciar de forma rápida la aplicación ImageReady, que se utiliza para crear gráficos para Web.

Consejo: Encontrará un cuadro resumido muy útil del cuadro de herramientas y una galería de herramientas en la Ayuda de Photoshop. Presione F1 o seleccione Ayuda > Ayuda de Photoshop.

### Preferencias de exploración

La información general de Photoshop no estaría completa si no se mencionaran las preferencias. El cuadro de diálogo Preferencia le permite cambiar la configuración para personalizar el programa para que éste se adapte a su forma de trabajar. La configuración incluye opciones de pantalla, de cursor y de transparencia, entre otras.

Siempre es aconsejable familiarizarse con la configuración de las preferencias de un programa. Es probable que aún no comprenda la terminología y todos los valores de configuración debido a que está empezando a conocer el programa. Descubrirá que la configuración predeterminada de las preferencias también le permitirá comprender el funcionamiento general del programa.

Veamos las preferencias generales y hagamos un simple cambio que afecte el desplazamiento por los grupos de herramientas. Es posible que le resulte extraño mantener presionado Mayús mientras presiona el método abreviado adicional para un grupo. Para quitar este requisito, realice los siguientes pasos:

1. Seleccione Edición > Preferencias > Generales. (Mac: Preferencias se encuentra en el menú Photoshop entre los menús Apple y Archivo).
2. Quite la marca de la casilla de verificación Use la tecla Mayús para cambiar de herramienta y haga clic en OK.
3. Pruebe el cambio con el grupo de herramientas Lazo. Cada vez que presione L, cambiará las herramientas del grupo.

Nota: La configuración de las preferencias se almacena en un archivo que, en ocasiones, puede dañarse. Si restaura la configuración original al iniciar Photoshop, se genera un nuevo archivo de preferencias que reemplaza al anterior. Como consecuencia, la nueva configuración de las preferencias se pierde.

Es el momento de aprender y practicar operaciones más básicas en Photoshop.

## Creación de un nuevo archivo de imagen

Antes de comenzar a trabajar con imágenes, vamos a aprender más sobre las operaciones básicas con



un archivo nuevo en blanco.

1. Seleccione Archivo > Nuevo (o presione Ctrl+N). Aparecerá el cuadro de diálogo Nuevo, que parecerá similar a la Figura 1-4.

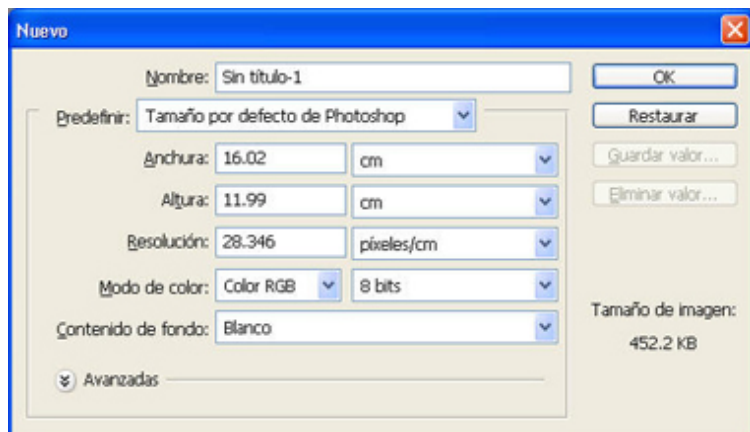


Figura 1-4: Cuadro de diálogo Nuevo.

Si en el campo Predefinir se ve Portapapeles, y en el ancho y el alto se ven dimensiones distintas con las unidades en píxeles, esto indica que utilizó anteriormente el comando Copiar en Photoshop o en alguna otra aplicación. Photoshop utiliza los datos del Portapapeles para las dimensiones de la nueva imagen. Esta función es muy útil, como comprobará más adelante. Para evitar el valor predefinido Portapapeles, presione Alt cuando seleccione Nuevo (Ctrl+N).

Nota: Por lo general, al utilizar la tecla Alt en Photoshop se omiten muchos de los cuadros de diálogo.

1. Seleccione la flecha de la lista desplegable Predefinir para ver el menú predefinir. Observará diferentes tamaños predefinidos para impresión, Web y vídeo. Hasta puede crear tamaños personalizados y guardarlos como valores predefinidos. De ser necesario, seleccione Tamaño por defecto de Photoshop del menú de accesos directos de Predefinir.
2. Lea las indicaciones de los diferentes valores y opciones del cuadro de diálogo.
3. Observe que el cursor se convierte en una mano con una flecha doble cuando se lo coloca sobre las palabras Anchura, Altura y Resolución, tal como se muestra en la Figura 1-5. Esto se conoce como deslizador de ajuste. Si presiona el botón del ratón y lo mueve hacia la derecha o la izquierda, los números o valores del cuadro aumentan o disminuyen. Los deslizadores de ajuste también pueden utilizarse para cambiar valores en la barra de opciones y en las paletas.



Figura 1-5: Deslizador de ajuste.

1. Cambie las unidades del ancho y del alto a píxeles. Observe que cuando cambia una unidad, se cambian ambas. Para cambiar sólo una unidad, presione Mayús al efectuar la modificación.

Consejo: Si presiona Alt o Mayús, tendrá un mayor control sobre los deslizadores de ajuste. Coloque el cursor sobre las palabras hasta que cambie de forma a una mano. Presione Alt y mueva el ratón lentamente para aumentar los números de a uno. Presione Mayús y mueva el ratón lentamente para aumentar las unidades de a 10. Esta función está disponible en varios cuadros de diálogo, opciones de herramientas y paletas.

1. Para restaurar la configuración original del cuadro de diálogo Nuevo, mantenga presionada la tecla Alt, y haga clic en Restaurar. (El botón Cancelar cambia a Restaurar cuando se mantiene presionada la tecla Alt.)
2. Vuelva a cambiar las unidades a píxeles, y no modifique el valor predeterminado de la resolución.
3. Deje la opción Contenido de fondo en Blanco.
4. Por el momento, no modifique las opciones avanzadas. Estas opciones sirven para la

administración de color y el radio del aspecto de los píxeles para vídeo.

5. Opcional: Escriba Lección1\_Práctica1 en el cuadro de texto Nombre, en la parte superior. El nombre se utiliza en la barra del título de la nueva ventana de documento, para el nombre de la imagen en miniatura del archivo original en la paleta Historia y como nombre de archivo al guardarlo.
6. Haga clic en OK. Aparecerá una nueva ventana de documento en blanco.

En la parte inferior de la ventana de documento, puede acceder fácilmente a la información sobre el archivo abierto. Para explorar la ventana de documento, realice lo siguiente:

1. Señale la parte inferior de la ventana de documento con el cursor.
2. Presione Alt+clic y mantenga presionado el botón para ver las dimensiones, la resolución y la información de color del documento, tal como se muestra en la Figura 1-6.



Figura 1-6: Información sobre el documento.

1. Haga clic en cualquier parte del área para ver una imagen en miniatura de la imagen impresa. La Figura 1-7 muestra la imagen ubicada en un página de 215,9 x 279,4 milímetros. Para cambiar el tamaño y la orientación de la página para su impresión, seleccione, Archivo > Ajustar página. Esto es útil cuando trabaja con dimensiones de píxel y desea ver de forma rápida el tamaño de la imagen en relación con una página. Para obtener más información sobre el documento, presione la flecha del menú de accesos directos.

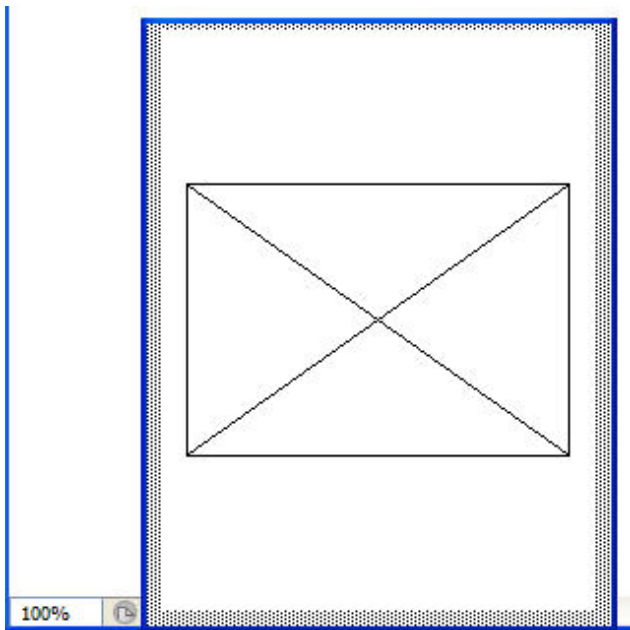


Figura 1-7: Vista previa de impresión de un documento.

Tómese un instante para ver la información de las paletas. Las paletas Capas e Historia tienen información nueva. Observe que la paleta Capas muestra una capa llamada Fondo.

Consejo: Siempre es aconsejable verificar la información de las paletas de forma periódica cuando trabaje en un documento.

En este curso trabajará con capas, debido a que éstas son fundamentales en Photoshop. Debe saber como utilizarlas para poder realizar un trabajo avanzado, como composiciones complejas de fotografías.

## Selección de una imagen completa

## Gracias por visitar este Libro Electrónico

Puedes leer la versión completa de este libro electrónico en diferentes formatos:

- HTML(Gratis / Disponible a todos los usuarios)
- PDF / TXT(Disponible a miembros V.I.P. Los miembros con una membresía básica pueden acceder hasta 5 libros electrónicos en formato PDF/TXT durante el mes.)
- Epub y Mobipocket (Exclusivos para miembros V.I.P.)

Para descargar este libro completo, tan solo seleccione el formato deseado, abajo:

