

Universidad Técnica  
Federico Santa María

# Teoría Musical

# Indice

## • Lectura Musical

- El pentagrama
- Las claves.....2
- Nombre de las notas.
- La clave de Sol
- Las líneas adicionales.....3
- La clave de Fa
- Memorización de notas.....4
- Uso combinado de clave Sol y Fa
- La notación rítmica.....5
- Las figuras musicales.....6
- El compás
- La indicación de compás.....7
- Las líneas divisorias
- El puntillo.....8
- La ligadura
- Unidad de tiempo y compás.....9
- Los silencios
- Compases simples y compuestos.....10
- Las alteraciones
- Las armaduras de clave.....12
- Las claves de Do.....13

## • ¿Qué es un Intervalo?

- Nombre de los intervalos..... 13
- Tonos y semitonos.....14
- Calificación o especie de un intervalo.....15
- Las segundas.....16
- Las terceras.....18
- Las cuartas.....20
- Las quintas.....21
- Las sextas.....22
- Las séptimas.....23
- Las octavas.....24
- Ejemplos de inversión de intervalos
- Identificación de intervalos por medio de la inversión.....25
- Alteraciones
- Consonancias y Disonancias.....26
- Enarmonía
- Intervalos ascendentes y descendentes
- Intervalos compuestos y simples
- Intervalos melódicos y armónicos.....27
- Semitonos cromáticos y diatónicos
- El tritono
- El unísono
- Relación matemática de los intervalos ....28

## • ¿Qué es un Acorde?

- Las inversiones.....29
- Las Triadas.....30
- Formación de triadas en las escalas mayores
- Formación de triadas en las escalas menores.....31
- Triadas y grados de las escalas
- Identificación de triadas.....32
- Los acordes de séptima.....36
- Origen de los nombres de los acordes de séptima
- Formación de acordes de séptima en las escalas mayores.....37
- Formación de acordes de séptima en las escalas menores.....38
- Acordes de séptima y grados de las escalas
- Identificación de acordes de séptima.....39
- Acordes de novena.....40
- Acordes de undécima y decimotercera....41
- Acordes de quintas aumentadas y disminuidas.....42
- Acordes de sexta aumentada
- La sexta italiana.....43
- La sexta francesa
- La sexta alemana.....44
- Sexta napolitana.....45
- Los acordes y serie de armónicos.....46

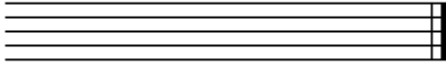
## • ¿Qué es una escala?

- La escala menor.....48
- Escalas relativas.....49
- Armadura de clave.....50
- Identificación de armaduras de clave
- Construcción de armaduras de clave.....51
- Nombre de los grados
- La tonalidad
- Los modos gregorianos.....53
- Los modos en el jazz.....55
- Las escalas pentatónicas
- La escala cromática
- La escala de tonos enteros o hexatónica...56
- La escala disminuida u octatónica.....5

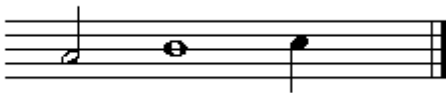
# Lectura Musical

## El pentagrama

Usamos el **pentagrama** para escribir la música



Escribimos las figuras musicales sobre las líneas y los espacios del pentagrama:

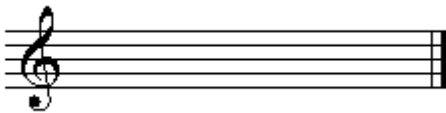


Dependiendo de su posición sobre el pentagrama podemos conocer la nota musical que representan.

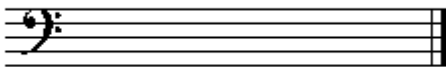
**NOTA:** La palabra pentagrama es de origen griego: *penta* significa cinco y *grama* escrito.

## Las claves

En todo pentagrama lo primero que encontraremos es una clave. Existen varias claves. Las más utilizadas son la **clave de sol**:



y la **clave de fa**:



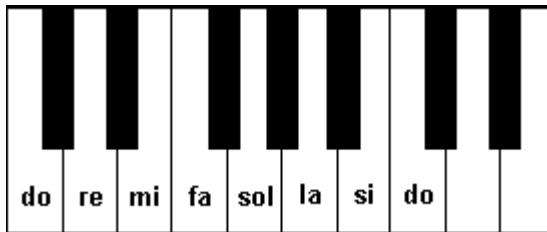
La clave de *sol* es utilizada por instrumentos agudos como el violín, la flauta, la trompeta y por otros no tan agudos como la guitarra. La clave de *fa* es utilizada por instrumentos graves como el contrabajo, el violonchelo, el fagote y el trombón.

Es importante saber la clave utilizada al momento de leer la música para poder conocer el nombre de las notas.

## Nombre de las notas

Antes de ver como escribimos las notas musicales en el pentagrama, repasemos el nombre y orden de ellas.

Nuestro sistema musical tiene siete notas. El orden de las notas es *do, re, mi, fa, sol, la* y *si*. Estas notas corresponden a las teclas blancas del piano:



## La clave de sol

A continuación pueden ver la nota musical representada por cada una de las líneas y espacios de un pentagrama con **clave de sol**. Noten que la primera línea (la línea inferior) corresponde a la nota *mi* y el primer espacio a *fa*. En otras palabras la notas musicales siguen sobre el pentagrama (línea-espacio-línea) el orden natural (*do, re, mi, fa, sol, la* y *si*). Fíjese que podemos escribir debajo de la primera línea (línea inferior) y sobre la quinta línea (superior):



## Las líneas adicionales

Además de escribir sobre los espacios y líneas del pentagrama, podemos también añadir líneas adicionales para escribir notas más agudas o graves:



El *do* sobre la primera línea adicional inferior equivale al *do* central del piano.

## La clave de fa

A continuación pueden ver la nota musical representada por cada una de las líneas y espacios de un pentagrama con clave de *fa*. Hemos incluido las líneas adicionales.



El *do* más agudo que aparece sobre la primera línea adicional superior es el *do* central.

## Memorización de notas

Para poder leer la música es imprescindible saber de forma rápida la nota que corresponde a cada espacio y línea del pentagrama. Esto se logra con mucha práctica y paciencia.

No obstante en un principio puede ayudar memorizar el orden de las notas en los espacios y líneas. Por ejemplo en la clave de sol, las notas sobre las líneas son *mi, sol, si, re* y *fa*. Sobre los espacios son *fa, la, do* y *mi*:



En clave de fa:



## Uso combinado de clave de sol y fa

Combinando un pentagrama con clave de sol y otro con clave de fa podemos escribir cualquier nota, desde la más grave hasta la más aguda:



El último *do* de clave de *fa* (el más agudo) y el primero de clave de *sol* son la misma nota. El *do* central.

La música para piano se escribe normalmente usando un pentagrama en clave de *sol* y otro en clave de *fa*.

## La notación rítmica

Ya sabemos como se especifica la nota que se debe tocar, pero ¿cómo especificamos su duración?

Para entender esto debemos conocer las figuras musicales y las indicaciones de compás.

## Las figuras musicales

Las figuras musicales nos permiten especificar la duración de un sonido. A continuación pueden ver las figuras, sus nombres y valores:

Figura	Nombre	Valor
	Cuadrada	El doble de una redonda
	Redonda	El doble de una blanca Mitad de una cuadrada
	Blanca	El doble de una negra Mitad de una redonda
	Negra	El doble de una corchea Mitad de una blanca
	Corchea	El doble de una semicorchea Mitad de una negra
	semicorchea	El doble de una fusa Mitad de una corchea
	fusa	El doble de una semifusa Mitad de una semicorchea
	semifusa	Mitad de una fusa

Como podrán notar, cada figura dura el doble de tiempo que la siguiente y la mitad del tiempo que la anterior. Por ejemplo, en este corto fragmento musical vemos dos patrones rítmicos diferentes. El más agudo está formado por cuatro negras (sonido de piano), el más grave por dos blancas (sonido percusivo). Como una negra tiene una duración que es la mitad de una blanca, escuchamos dos negras por cada blanca:



Pero antes de poder leer correctamente, tenemos que entender el concepto de compás.

**NOTA:** Cuando escribimos corcheas, semicorcheas, fusas y semifusas acostumbramos a agrupar el corchete de todas las que queden dentro de un tiempo para facilitar la lectura. A continuación algunos ejemplos:



## El compás

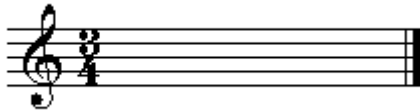
Muchas veces podemos encontrar patrones rítmicos en la música que escuchamos. Generalmente podemos agrupar los tiempos o pulsaciones en grupos de 2, 3 ó 4.

Por ejemplo, cuando escuchamos un vals, sentimos un patrón rítmico de tres tiempos. Durante todo el transcurso podemos sentir que los patrones rítmicos están basados en este 1, 2, 3.

Existen compases de 2, 3 y 4 tiempos. Incluso, aunque menos comunes, encontramos compases de 5 ó 7 tiempos. Para indicar el compás usamos dos cosas: la indicación de compás y las líneas divisorias.

## La indicación de compás

El compás se indica al principio de una obra musical usando dos cifras:



La cifra superior indica el número de tiempos que tiene el compás, 3 en este caso.

La cifra inferior nos indica la figura que ocupa cada tiempo. En la tabla a continuación pueden ver la relación entre figuras y cifras:

Cifra	Figura
1	
2	
4	
8	
16	
32	



Por lo tanto la indicación



indica que el compás tiene 3 tiempos y que cada tiempo es ocupado por una negra. Note que el 4 simboliza la negra porque la negra es 1/4 parte de la redonda.

Frecuentemente utilizamos los símbolos



compases de 4/4 y 2/2 respectivamente.

## Las líneas divisorias

Para facilitar la lectura, separamos con líneas verticales a las que damos el nombre de **líneas divisorias** los compases:



En este ejemplo vemos un compás de dos tiempos donde cada tiempo es ocupado por una negra.

## El puntillo

Si añadimos un puntillo a una figura, su duración aumentará de la mitad de su valor:

Sin puntillo		Con puntillo	
Figura	Equivalencia	Figura	Equivalencia

## La ligadura

Podemos añadir el valor de una figura a otra uniéndolas por una **ligadura**:



El segundo compás es equivalente al primero.

## Unidad de tiempo y compás

Llamamos **unidad de tiempo** a la figura que ocupa un tiempo y **unidad de compás** a la que ocupa un compás entero. A continuación pueden ver algunos ejemplos de compases comunes:

Compás	Unidad de tiempo	Unidad de compás
2 4		
3 4		
4 4		
2 2		
3 2		
4 2		
2 8		
3 8		

## Gracias por visitar este Libro Electrónico

Puedes leer la versión completa de este libro electrónico en diferentes formatos:

- HTML(Gratis / Disponible a todos los usuarios)
- PDF / TXT(Disponible a miembros V.I.P. Los miembros con una membresía básica pueden acceder hasta 5 libros electrónicos en formato PDF/TXT durante el mes.)
- Epub y Mobipocket (Exclusivos para miembros V.I.P.)

Para descargar este libro completo, tan solo seleccione el formato deseado, abajo:

